

Afvalwater monitoring VLAREM III - FDM

Vervolg na het opstarten van de eerste analyse

Yannick Vanhaegenborgh
Themabeheerder water – afdeling Handhaving

Inhoudstafel

- ▶ **Algemeen**
- ▶ **Monsternamecampagne**
 - Voorbereiding
 - Wat hierna?
- ▶ **Afbouwen?**
 - Voorwaarden
 - Hoe? (afbouwschema)
 - Overheid op de hoogte brengen?

Algemeen

- ▶ **VLAREM III**
 - RIE implementatie van BREF
- ▶ **Algemeen**
 - H.2.3. Monitoring
- ▶ **Wie gevat?**
 - Deel 3. Sectorale milieuvorwaarden
 - × afbouw is sector afhankelijk
 - Eigen afbouwschema/ Geen afbouw / op basis van Stabiele emissies
- ▶ **Stabiele emissies?**
- ▶ **Focus Voeding Voedingsmiddelen-, dranken- en zuivelindustrie (FDM) (H3.15)**
- ▶ **! Meldingsplicht VLAREM II !**

De monsternamecampagne

► Voorbereiden

- Welke parameters? (verplicht, relevant, ...)
- Welke frequentie? (Dagelijks, maandelijks, jaarlijks)
- Hoeveel monsters tot afbouw? (Stabiele emissies)
- Wie?

De monsternamecampagne - Meetfrequentie

- ▶ Voeding Voedingsmiddelen-, dranken- en zuivelindustrie (FDM)
 - VLAREM III H3.15;
 - × Meetfrequentie : art. 3.15.2.9.3

Parameter	meetfrequentie ¹
CZV ^{2 3}	dagelijks ⁴
TOC ^{2 3}	dagelijks ⁴
zwevende stoffen ²	dagelijks ⁴
totaal stikstof ²	dagelijks ⁴
totaal fosfor ²	dagelijks ⁴
BZV ²	maandelijks
chloride	maandelijks

- (1) De meetfrequentie is alleen van toepassing als de stof in kwestie op basis van het overzicht, vermeld in artikel 3.15.2.3.2, wordt geïdentificeerd als **relevant in de afvalwaterstroom**.
- (2) De meetfrequentie is alleen van toepassing bij directe lozing in oppervlaktewater
- (3) TOC-monitoring en CZV-monitoring zijn alternatieven. TOC-monitoring is de voorkeursoptie omdat daarbij geen zeer toxische verbindingen hoeven te worden gebruikt.
- (4) De meetfrequenties kunnen worden verlaagd tot **minimaal een keer per maand**, op voorwaarde dat is aangetoond dat de emissieniveaus voldoende **stabiel** zijn, en na **goedkeuring** door de toezichthouder.



De monsternamecampagne - Welke parameters?

- ▶ **Relevante parameters**
 - Sectorale (VLAREM II en III)
 - Bijzondere voorwaarden
 - Te verwachte onzuiverheden

De monsternamecampagne

Welke parameters?

▶ Voeding Voedingsmiddelen-, dranken- en zuivelindustrie (FDM)

→ VLAREM III H3.15;

× Emissiegrenswaarden : art. 3.15.2.9.2.

parameter	emissiegrenswaarde (mg/l)
CZV	100
zwevende stoffen	50
totaal stikstof	20
totaal fosfor	2

→ Afwijkingen mogelijk zie voetnoten en/of vergaande waterbesparende maatregelen

→ Voetnoot 1:

De emissiegrenswaarde voor CZV kan worden vervangen door een emissiegrenswaarde voor TOC. De correlatie tussen CZV en TOC wordt per geval bepaald door een MER-deskundige die erkend is in de discipline water, deeldomein oppervlakte- en afvalwater als vermeld in artikel 6, 1°, d), 4), van het VLAREL van 19 november 2010. De emissiegrenswaarde voor TOC heeft de voorkeur omdat bij TOC-monitoring geen zeer toxische verbindingen hoeven te worden gebruikt.



De monsternamecampagne - Hoeveel monsters?

Basismeetfrequentie	Minimaal aantal metingen	Toegelaten ouderdom
jaarlijks	Geen afbouw mogelijk	Geen afbouw mogelijk
Halfjaarlijks	4	24 maanden
Viermaandelijks	4	24 maanden
Driemaandelijks	4	12 maanden
Tweemaandelijks	6	12 maanden
Maandelijks	12	12 maanden
Halfmaandelijks	12	12 maanden
Wekelijks	26	12 maanden
Dagelijks	30	12 maanden

De monsternamecampagne - wie?

- ▶ VLAREM II afdeling 4.2.5.
- ▶ Art. 4.2.5.3.1. § 3.
- ▶ *De monsternames, metingen of analyses, vermeld in paragraaf 1 en 2, worden uitgevoerd op kosten van de exploitant, met apparatuur als vermeld in bijlage 4.2.5.1 bij dit besluit en volgens de methode, vermeld in bijlage 4.2.5.2 bij dit besluit, **hetzij door de exploitant, hetzij door een daarvoor erkend laboratorium** in de discipline water als vermeld in artikel 6, 5°, a), van het VLAREL. **Als de monstername, meting of analyse door de exploitant gedaan wordt, wordt die uitgevoerd volgens een methode, goedgekeurd door een laboratorium in de discipline water als vermeld in artikel 6, 5°, a), van het VLAREL, dat erkend is voor de desbetreffende monstername, meting of analyse. Die goedkeuring is geldig voor maximaal drie jaar. De goedkeuring wordt uitgevoerd conform een [code van goede praktijk](#).***

Laboratorium analyseert

Hoe Afbouwen?

Beoordelingskader stabiele emissies

► Voorbereiden

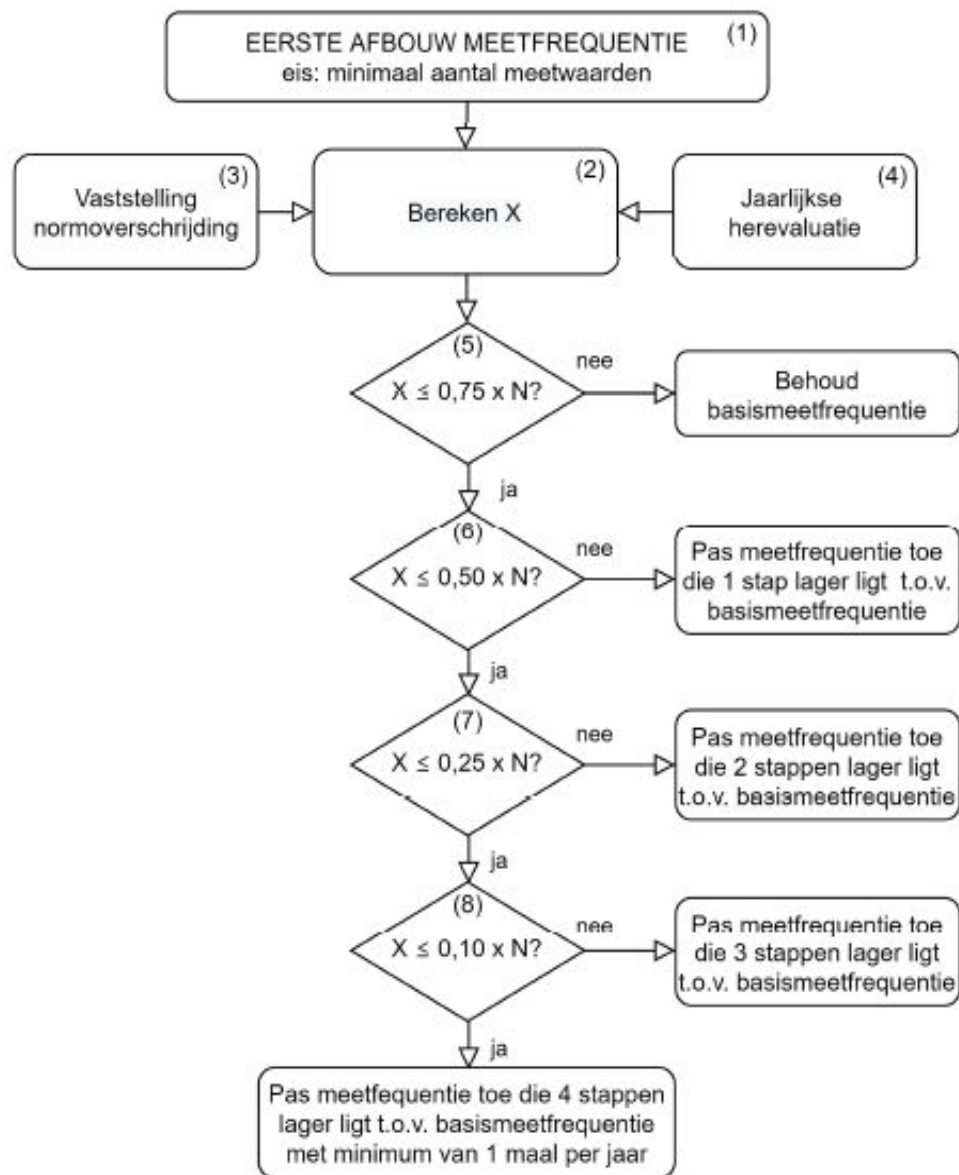
- Gegevens verzamelen
 - Emissiegrenswaarde – Norm
 - Frequenties van toepassing
 - Analyseresultaten
 - Aanvullende gegevens

- Berekening beschrijvende variabele X
 - # meetwaarde > 10
X = P90 (meetreeks)
 - # meetwaarde < 10
X = max (meetreeks)

Hoe afbouwen? – Welke gegevens?

▶ Welke gegevens?

- Geen twee meetwaarden op dezelfde dag bij de zelfcontrole
- aangevuld met overige gekende metingen vastgesteld ‘onder erkenning’ (de metingen uitgevoerd door AHH of VMM).



Hoe Afbouwen?

► Welke informatie bezorgen?

- analyseresultaten
- Berekening
- Voorstel tot afbouwen

Voorbeeld hoe bezorgen:

	COD	Tot P	Tot N	ZS
P90	77,30	1,81	4,12	27,2
Norm	125	4	15	50
% tov norm	62%	45%	27%	54%
Basismeetfrequentie	dagelijks	dagelijks	dagelijks	dagelijks
Sectorale of bijzondere	sec	sec	sec	sec
# stappen verlagen tov basismeetfrequentie	1	2	2	1
Nieuwe meetfrequentie	wekelijks	2-wekelijks	2-wekelijks	wekelijks
Voorstel	2-w X elijks	2-wekelijks	2-wekelijks	2-we X lijks
Datum evaluatie /afbouw	1 maart 2024	1 feb 2024	1 maart 2024	1 maart 2024

Hoe Afbouwen?

- ▶ **Je mag afbouwen?**
 - Voorleggen aan Toezichthouder (dossierhouder)
- ▶ **Jaarlijkse herevaluatie**
 - Datum recente evaluatie
 - Voorleggen aan Toezichthouder
- ▶ **Herevaluatie wijziging proces**

Wat bij een overschrijding?

Meldingsplicht

- ▶ **Meldingsplicht**

 - VLAREM II Afdeling 4.1.12. Risicobeheersing

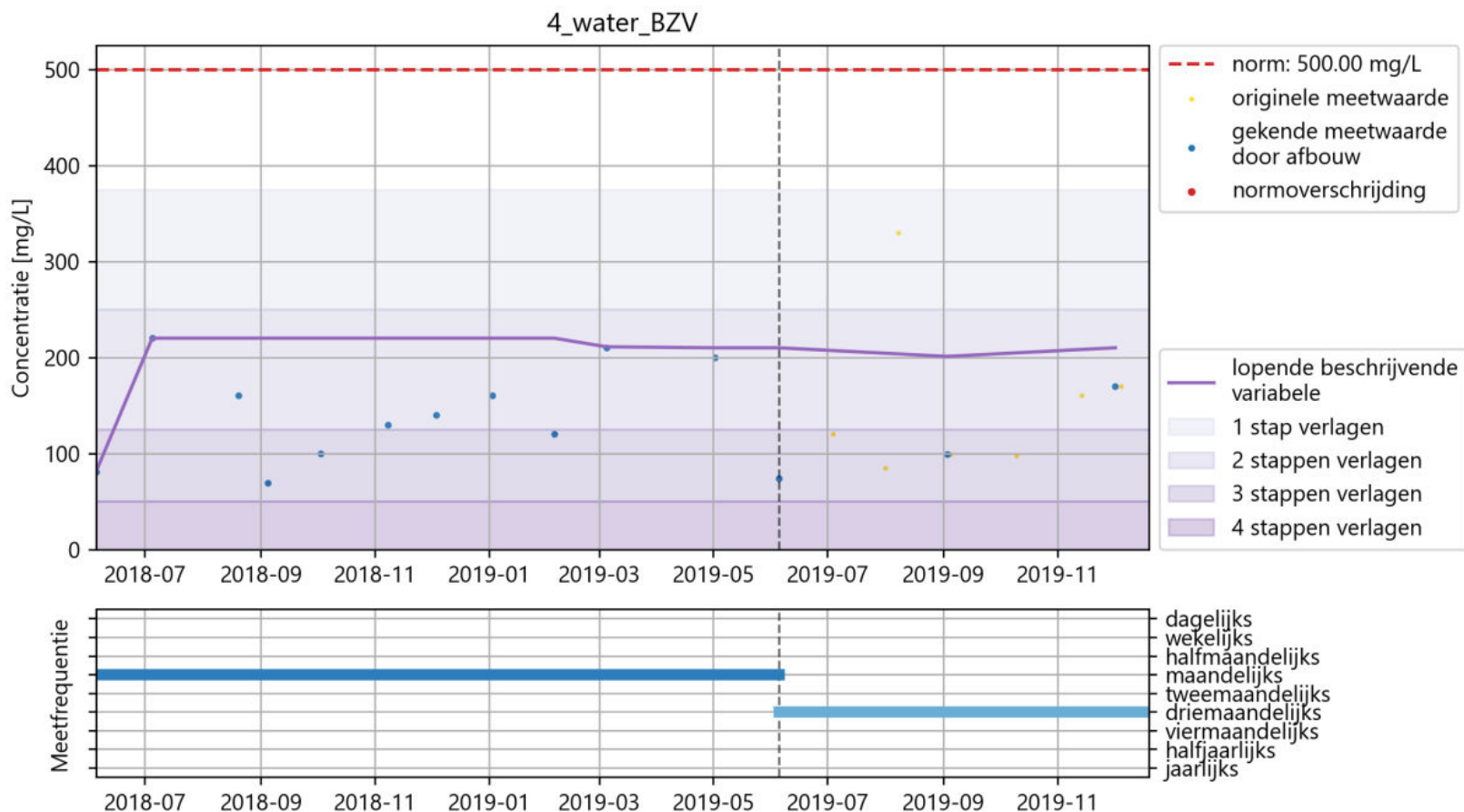
- ▶ **Wat is een overschrijding?**

 - Analyseresultaat + in rekening brengen meetonzekerheid
bijlage 4.2.5.2. VLAREM II
> norm

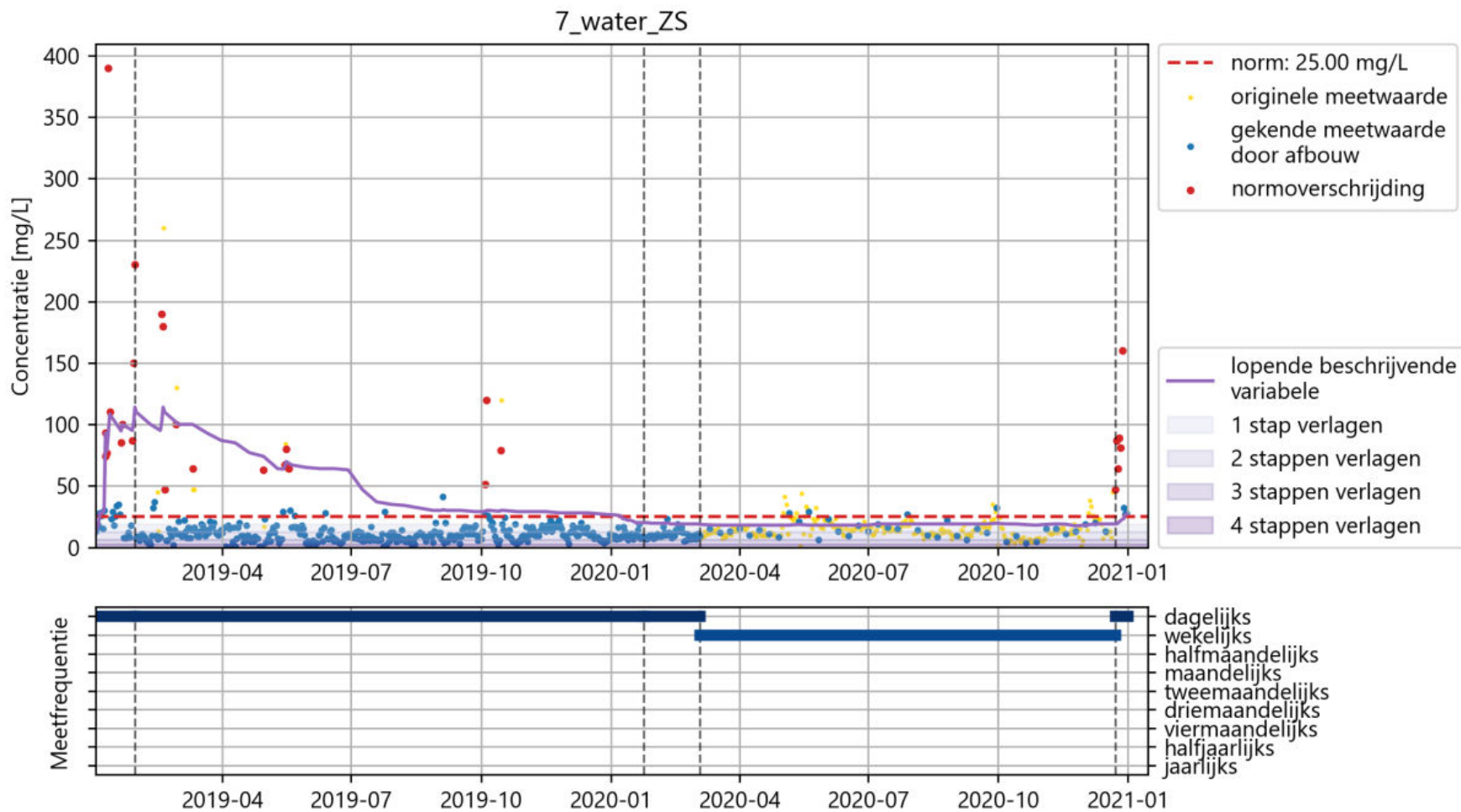
- ▶ **Impact afbouw?**

 - Herevaluatie
 - × Schema opnieuw doorlopen

Voorbeeld 1



Voorbeeld 2



Achtergrond informatie

▶ Juridisch

→ VLAREM III

× Algemeen - [Hoofdstuk 2.3. Monitoring en informatieplicht](#)

× Sector - [Deel 3. Sectorale milieuvorwaarden](#)

→ VLAREM II

× Meldingsplicht – [Afdeling 4.1.12. Risicobeheersing](#)

× Wie?

→ [VLAREM II afdeling 4.2.5.](#)

→ [Erkende laboratoria](#)

▶ Stabiele emissies:

→ Beoordelingskader aHH voor het begrip stabiele emissies - [Beoordelingskader 'stabiele emissies' | FRIS onderzoeksportaal \(researchportal.be\)](#)

Vragen?

yannick.vanhaegenborgh@vlaanderen.be

Handhaving:
02 553 10 99